

ESPÈCES D'ARBRES ENVAHISSANTES

L'ailante pénètre dans les forêts du nord des Alpes

Les espèces exotiques envahissantes comme l'ailante (*Ailanthus altissima*) sont de plus en plus fréquentes, et la forêt n'est guère épargnée. La répartition de cette essence vient d'être cartographiée, et il en ressort que non seulement la Suisse méridionale, mais aussi le nord des Alpes est désormais touché, avec plus de 90 sites en forêt et bien davantage en milieu urbain.

Par Daniela Gurtner, Marco Conedera, Andreas Rigling et Jan Wunder*



Photo: Reinhard Lässig/WSL

L'ailante envahit ici une parcelle forestière à Pratval près de Thusis (Grisons).

Depuis quelques décennies, l'ailante globuleux *Ailanthus altissima* (Mill.) Swingle, une essence originaire de Chine, envahit tous les continents habités. Cette essence dioïque à feuilles caduques atteint 27 à 30 mètres de hauteur et présente un potentiel élevé pour coloniser de nouveaux habitats. Son expansion est favorisée par sa forte production de graines transportées par le vent et sa capacité à développer des drageons et des rejets de souche. Il est peu exigeant quant aux quantités de précipitations ou

au type de sol, mais la température est considérée comme facteur limitant pour cette espèce thermophile. Dès que l'ailante s'est établi sur un nouveau site, sa croissance peut être extrêmement rapide (1 à 2 mètres en hauteur et 3 à 10 mm d'accroissement annuel à hauteur de poitrine chez les individus jeunes (Kowarik & Säumel, 2014). Il avait été introduit en raison de sa tolérance au sel et à la sécheresse pour être planté dans les villes et les jardins, d'où il s'est échappé.

En zone urbaine, il occasionne aujourd'hui des dégâts aux bâtiments et aux infrastructures. En forêt, où il évince les espèces indigènes, il semblerait qu'il réduise l'effet protecteur de la forêt contre les dangers naturels. Jusqu'à aujourd'hui, l'ailante évoquait surtout les forêts du sud des Alpes, où il s'impose de plus en plus dans les châtaigneraies

affaiblies par les sécheresses estivales, les pathogènes et les incendies (Wunder et al., 2014).

Son élimination est difficile et coûteuse. En forêt, elle est en outre compliquée par l'interdiction d'utiliser des herbicides.

Répartition actuelle de l'ailante en Suisse

La gestion ciblée de l'ailante passe par une cartographie aussi exhaustive et actuelle que possible de sa répartition en Suisse. C'est dans cette optique que de très nombreuses données ont été collectées pour un travail de Master dans le cadre du projet de l'OFEV «Occurrences, écologie et contrôle de l'ailante en Suisse méridionale». Les données ont essentiellement été fournies par les services fores-

* Daniela Gurtner et Jan Wunder travaillent à l'Institut fédéral de recherches WSL à Bellinzzone et Birmensdorf; Marco Conedera dirige le site du WSL à Bellinzzone et l'unité de recherche Ecologie des communautés au WSL; Andreas Rigling dirige l'unité de recherche Dynamique forestière au WSL.

Traduction: Michèle Kaennel Dobberty, WSL

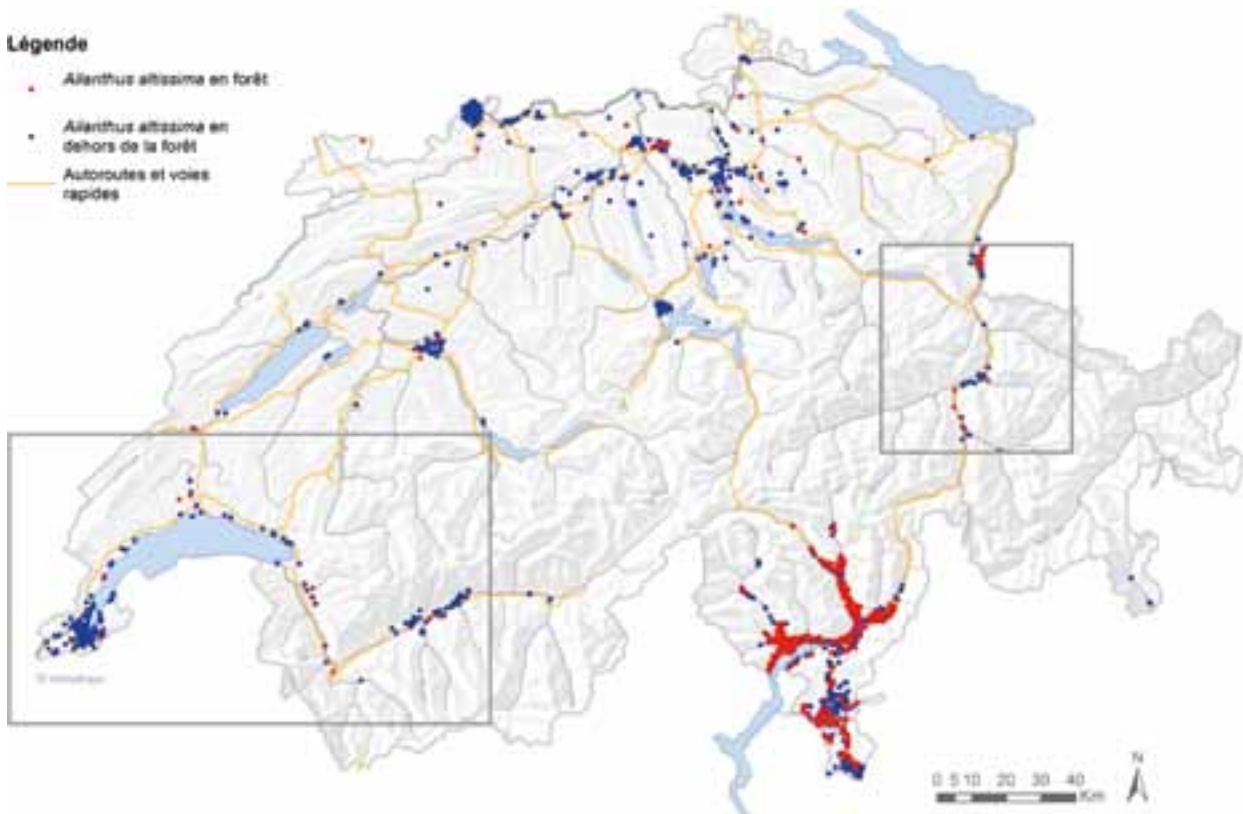


Fig. 2: Sur cette carte de répartition de l'ailante en Suisse, tous les arbres recensés ont poussé en forêt à au moins 10 m de la lisière. Les deux rectangles en noir sont présentés à plus grande échelle ci-dessous. La carte géographique en fond est reproduite avec l'autorisation de swisstopo (JA100118), état en mai 2015.



Fig. 3: Des régions sous le zoom: à g., la Suisse romande la Suisse; à d., la vallée du Rhin dans la région de Coire (Grisons).

tiers cantonaux de Suisse méridionale, les signalements à Info Flora et autres sources en provenance des cantons et de la principauté du Liechtenstein. D'autres données issues de l'Inventaire forestier national (IFN4) et des observations personnelles ont également été exploitées.

Au sud des Alpes (Tessin et Val Mesolcina), les occurrences de l'ailante sont documentées de manière détaillée depuis quelques années en collaboration avec les services cantonaux et le site du WSL à Bellinzona. La fondation Info Flora gère un centre national de données et d'informations sur la flore suisse. Les particuliers peuvent y contribuer en saisissant

sur Internet ou sur leur smartphone des données sur les espèces indigènes et exotiques (www.infoflora.ch). Certains cantons, notamment en Suisse romande, collaborent étroitement avec Info Flora dans le cadre le projet du WSL, d'autres enregistrent les occurrences d'ailante dans leurs propres banques de données sur les néophytes.

Des ailantes dans les forêts au nord des Alpes

La plupart des occurrences d'ailante en Suisse se situent au sud des Alpes, où on les trouve à la fois en zone urbaine et

en forêt. Ceci n'est pas une surprise. En revanche, le fait que plus de 90 cas aient été signalés en forêt au nord des Alpes est très préoccupant. Outre la principauté de Liechtenstein, les onze cantons touchés sont AG, BE, BL, GE, GR, JU, SG, VD, VS, ZG, ZH (fig. 2).

La carte ci-dessus montre clairement une présence fréquente de l'ailante en zone urbaine. L'espèce se propage surtout le long des principales voies de communication et des lacs. Son abondante production de graines dans de nombreuses villes suisses favorise son expansion dans les régions les plus chaudes du Plateau et dans les vallées à foehn. Elle est princi-

Photo: Daniela Gurtner/WSL



Fig 4: L'ailante n'est pas très exigeant et il prend racine partout, aussi bien en forêt, ou comme ici entre immeuble et trottoir.

pablement cantonnée aux zones de basse altitude (jusqu'à environ 600 mètres), mais au Tessin elle a déjà été observée jusqu'à 1300 mètres. Les opérations d'éradication déjà lancées dans certains cantons n'ont pas été prises en compte lors de l'élaboration de cette carte.

Aidez-nous à préciser cette carte!

Diverses sources ont été fusionnées dans une banque de données spatiales pour élaborer la carte suisse de répartition de

l'ailante. Les informations ainsi disponibles sont toutefois incomplètes parce qu'un grand nombre de données n'ont pas encore pu être vérifiées, et que dans de nombreuses régions les occurrences d'ailantes n'ont pas encore été documentées de manière cohérente. C'est pourquoi des inventaires sont en cours au Tessin et au nord des Alpes.

En améliorant encore la qualité des données, il sera possible de modéliser la répartition potentielle de l'ailante à la fois en fonction du climat actuel et des scénarios climatiques futurs.

La recherche sur l'ailante se développe au WSL

Début 2015, le WSL a lancé un nouveau projet destiné à développer la recherche fondamentale sur l'écologie et la dynamique à long terme des peuplements d'ailante. Il comporte d'une part des analyses dendroécologiques et écophysologiques au Tessin, d'autre part la collecte de données de terrain en Chine, le pays d'origine de l'ailante (thèse de doctorat de Simon Knüsel, WSL). Ce projet est un des modules du projet ALIEN

(www.wsl.ch/alienproject), une collaboration entre la HAFL Zollikofen, l'Université de Berne, l'IRSTEA à Grenoble et le WSL, financée par le Fonds national de la recherche en France et en Suisse. ALIEN englobe également des expérimentations de terrain et des modélisations de la stabilité mécanique d'ailantes et de forêts protectrices envahies par cette essence. Ce volet doit permettre d'évaluer l'effet protecteur des peuplements d'ailantes.

Remerciements

Nous sommes reconnaissants à tous ceux qui ont mis à notre disposition leurs données et informations sur les occurrences de l'ailante, en particulier Info Flora et les 26 cantons. Nous remercions P. Insinna pour les données en provenance de la principauté de Liechtenstein, G. Moretti et M. Anzini pour les nombreuses données concernant le canton du Tessin, et S. Knüsel (WSL) pour sa précieuse collaboration. Nos remerciements s'adressent également à l'OFEV (projet pilote Adaptation aux changements climatiques), au FNS/ANR (Projet n° 310030L_156661), aux cantons du Tessin et des Grisons, à la principauté de Liechtenstein et au WSL pour leur soutien financier.

Bibliographie:

Wunder, J.; Nobis, M.; Conedera, M.; Gay, J.-L. 2014. *La place de l'ailante en forêt reste à étudier*. La Forêt 67, 11: 12–16
Kowarik, I.; Säumel, I. 2014. *Ailanthus altissima*. Enzyklopädie der Holzgewächse: Handbuch und Atlas der Dendrologie: Wiley.

Lien:

http://www.wsl.ch/fe/oekosystem/insubrisch/projekte/Ailanthus/index_FR

Appel aux forestiers et à tous les témoins

Merci de nous signaler vos observations!

La gestion ciblée de l'ailante nécessite que l'on dispose d'une carte aussi complète et actuelle que possible de ses occurrences. Nous comptons sur votre aide pour améliorer et préciser la carte existante. Merci de

bien vouloir signaler vos observations en précisant les coordonnées et (si possible) une courte description à daniela.gurtner@wsl.ch ou en utilisant les outils de saisie sur www.infoflora.ch.



Cet article est tiré de



L'unique revue forestière de Suisse entièrement rédigée en français

Revue spécialisée dans le domaine de la forêt
et du bois, paraît 11 fois par an

Editeur:

Economie forestière Suisse (EFS)
Président: Max Binder
Directeur: Markus Brunner
Responsable d'édition: Urs Wehrli



Rédaction:

EFS, Rosenweg 14, 4501 Soleure
tél. 032 625 88 00
fax 032 625 88 99
laforet@wvs.ch
Rédacteur en chef: Fabio Gilardi (fg), gilardi@wvs.ch
Rédacteur adjoint: Alain Douard (ad), douard@wvs.ch

Administration:

Rosenweg 14, 4501 Soleure, tél. 032 625 88 00,
fax 032 625 88 99, <http://www.wvs.ch>

Annonces:

Agence d'Annonces Bienne SA, Roger Hauser,
chemin du Long-Champ 135, CH-2501 Bienne
T +41 32 344 83 84, F +41 32 344 83 53, M +41 79 669 92 55
anzeigen@gassmann.ch

Abonnements:

Manuela Kaiser, kaiser@wvs.ch

Prix de vente:

Abonnement annuel: Fr. 89.–. Prix spéciaux pour apprentis,
étudiants, retraités et groupes. Prix à l'unité: Fr. 10.–

Tirage:

1649 ex. (REMP 2013/2014)

Impression:

Stämpfli SA, Wölflistrasse 1, 3001 Berne

La reproduction des articles est autorisée uniquement
avec l'accord de la rédaction.
Mention des sources obligatoire

Label de qualité
du groupe presse
spécialisée
de l'Association
de la presse suisse



ISSN 0015-7597



OUI, JE M'ABONNE À LA FORÊT (onze numéros par an)

Tarifs 2015: Fr. 89.– par an
Fr. 59.– par an (apprentis, étudiants, retraités)
Fr. 118.– ou euros 98.– par an (pour l'étranger)

Entreprise/Nom/Prénom _____

Profession _____

Rue _____

NPA/Lieu _____

Tél. _____

Vous pouvez imprimer cette page, découper le coupon et l'envoyer par la poste à:
Service abonnements, LA FORÊT, Economie forestière Suisse, Rosenweg 14, CH-4501 Soleure
ou utiliser le bulletin d'abonnement en ligne