



EDITORIAL

La moitié des forêts suisses sont des forêts protectrices



Les forêts protectrices empêchent le déclenchement d'avalanches, stabilisent les pentes, freinent les chutes de pierres et régulent le régime des eaux. Dans de nombreuses régions, ces forêts créent les conditions nous permettant d'habiter, de travailler et de circuler en sécurité. Pour la première fois, grâce au projet SilvaProtect-CH, la délimitation harmonisée des forêts de protection a pu se réaliser à l'échelle du pays. Le résultat impressionne: la moitié des forêts suisses sont des forêts de protection. ■ Les forêts offrent souvent une protection bien plus avantageuse, plus écologique et plus du-

rable que des ouvrages de défense. Mais ces effets protecteurs ne sont ni automatiques, ni définitifs, car les forêts protectrices demandent des soins. Pour garantir la stabilité de ces forêts, la Confédération investit chaque année 60 millions de francs, auxquels s'ajoutent 90 millions des cantons et des bénéficiaires tels que les communes ou les chemins de fer. Ces investissements nous évitent des milliards de dégâts et sauvent de nombreuses vies humaines.

**Josef Hess, vice-directeur,
Office fédéral de l'environnement (OFEV)**

«Là où la sauvegarde de la fonction protectrice l'exige, les cantons doivent garantir des soins minimums.» ■ Cette prescription de la loi fédérale sur les forêts joue un rôle essentiel pour l'engagement des pouvoirs publics en matière de soins aux forêts

protectrices. Les données fournies par le projet «SilvaProtect-CH» permettent à la Confédération de cibler ces soins et notamment de gérer l'allocation des subsides fédéraux. La mise en œuvre des soins aux forêts de protection est de la compétence des cantons.

Le Bawald de
Gluringen, VS
(Photo:
R.Schwitler)



Où se trouvent les forêts de protection? Que protègent-elles?

Une forêt de protection est une forêt capable de protéger un potentiel de dommages reconnu contre un danger naturel.

Une part non négligeable de la population suisse vit et travaille hors des grands centres, dans les vallées des Alpes et du Jura. En outre, les voies de communication transalpines sont essentielles au tourisme et au trafic de marchandises transalpin. ■ Le dense réseau de transport, d'habitations et d'infrastructures touristiques est exposé aux dangers naturels en maint endroit. Le potentiel de dégâts est très élevé. ■ Nos forêts couvrent quelque 30% du territoire. Grâce aux modèles de calcul du projet SilvaProtect-CH, il est maintenant possible d'identifier les forêts qui protègent les vies humaines, les marchandises et les infrastructures contre les dangers naturels.

Il existe des forêts protectrices dans chaque canton suisse.

Environ 49% des forêts répondent aux critères de définition des forêts protectrices – cela représente quelque 585 000 hectares. C'est la première fois qu'une telle vue d'ensemble des forêts protectrices est réalisée à l'échelle du pays. ■ La majorité des forêts de protection se trouvent bien sûr dans les cantons alpins. Mais on en trouve aussi beaucoup dans la chaîne jurassienne – dans le canton du Jura, 30% des forêts exercent une fonction protectrice. ■ Étonnamment, tous les cantons comptent des forêts de protection – également les cantons de Bâle-Ville et de Genève.

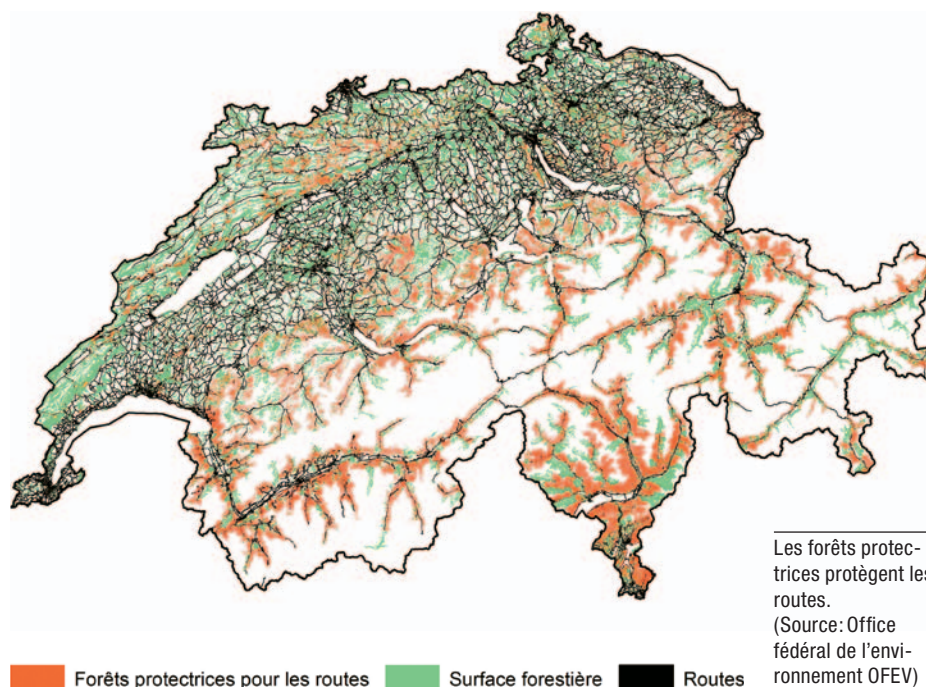
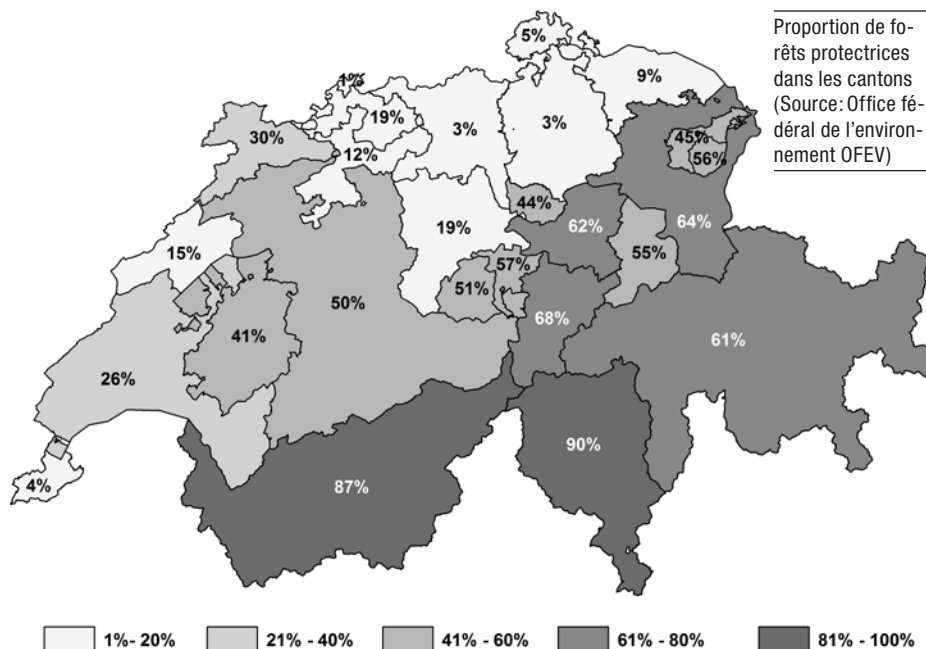
Un quart des voies de communication sont menacées par des dangers naturels.

Sur l'ensemble de la Suisse, environ 25% des lignes ferroviaires, 25% des routes (classes 1 et 2) et 15% des bâtiments sont menacés par des dangers naturels. ■ En chiffres absolus, la protection bénéficie le plus aux routes et aux bâtiments: 76% des forêts de protection sécurisent des routes et 71% protègent des bâtiments. Ces effets protecteurs peuvent s'exercer pour différents types d'infrastructures en même temps. ■

Pour en savoir plus sur SilvaProtect-CH: <http://www.bafu.admin.ch/silvaprotect>



La route du San Bernardino protégée par la forêt (Photo: R. Schwit-ter)



Les forêts protectrices protègent les routes. (Source: Office fédéral de l'environnement OFEV)



Les arbres bien ancrés protègent les berges contre l'érosion. (Photo: R.Schwitter)



Le travail dans les forêts protectrices est exigeant. (Photo: R.Schwitter)



Soins aux forêts réussis – forêt bien structurée. (Photo: R.Schwitter)

Comment la forêt protège contre les dangers naturels

Rôle essentiel de la forêt le long des torrents.

SilvaProtect-CH donne des informations nouvelles sur la répartition des processus de dangers. Ainsi, 8% des forêts protectrices protègent contre les chutes de pierres, 21% contre les avalanches, 27% contre les glissements et 80% contre les processus liés aux crues. La forêt protège souvent contre plusieurs dangers en même temps. ■ Il faut souligner la grande étendue occupée par les forêts qui protègent contre les effets des crues. Les fortes précipitations causent de l'érosion et des laves torrentielles. La forêt atténue les effets de ces processus – non seulement en montagne, mais aussi le long d'un grand nombre de cours d'eau de diverses dimensions sur le Plateau.

Priorité de la politique forestière à la protection.

Dans le cadre de la gestion intégrale des risques, les forêts jouent un rôle important de défense contre les dangers naturels. Le projet SilvaProtect-CH est un élément essentiel de la politique forestière 2020. Les cantons ont la tâche d'intégrer les forêts protectrices dans leur planification forestière et de garantir les soins minimums exigés par la loi. Ces démarches se feront de façon encore plus ciblée grâce aux nouvelles données disponibles. ■ La mise en œuvre des soins à la forêt protectrice se déroule dans le cadre de conventions-programmes pluriannuelles entre la Confédération et les cantons.

Les soins aux forêts protectrices sont payants.

Les effets protecteurs dépendent fortement de l'état de la forêt. C'est pourquoi les soins aux forêts protectrices sont conçus en fonction de l'état souhaité compte tenu de la station et des processus de danger. La pratique dispose d'un instrument adéquat dans ce sens: les instructions «Gestion durable des forêts de protection (NaiS)». ■ Les soins aux forêts coûtent dix fois moins que la construction d'ouvrages techniques pour le même effet protecteur. Les 150 millions de francs annuels consacrés aux mesures sylvicoles par la Confédération, les cantons et les bénéficiaires (p.ex. les communes ou les chemins de fer) sont bien investis. ■ Malgré les arguments convaincants, on constate des retards de soins dans de nombreux cantons.

Forêt protectrice en Thurgovie – un bref éclairage

En Thurgovie, SilvaProtect a constaté qu'environ 10 pour cent des forêts (env. 2000 hectares) sont des forêts protectrices, réparties sur l'ensemble du canton. Il s'agit en général de zones pentues et de berges escarpées situées au-dessus de zones d'habitation et de voies de communication. A l'évidence, les besoins de protection existent aussi dans un canton apparemment «plat».

Le long des ravins, les traces d'érosion sont évidentes. Un boisement durable peut ralentir ce phénomène, sans toutefois le stopper. Des mesures sylvicoles prises à temps selon NaiS sont indispensables.



La loi forestière de 1996 contient les bases légales concernant les mesures minimales en forêt de protection. De telles mesures ont déjà été prises dans les années 1990 (projets Sylviculture B). Dans la convention-programme actuelle (2012-2015), il est prévu de traiter 76 hectares. Le dédommagement est forfaitaire et calculé sur la base des procès-verbaux de martelage et de la méthode de récolte du bois. En outre, deux placettes témoins ont été installées (peuplement mixte de feuillus et résineux et peuplement pur de feuillus).

■ Gerold Schwager, Forstamt, TG

Fribourg Le canton de Fribourg a développé un monitoring qui exploite les données collectées sur l'ensemble de la surface. Les bases utilisées sont la délimitation des forêts protectrices selon SilvaProtect, la mise en lien des processus de dangers prioritaires et des surfaces forestières ainsi que les cartes des peuplements, les cartes des stations et d'autres références sylvicoles. Le type de modélisation choisi livre des renseignements sur huit indicateurs et génère une aide à l'interprétation pratique sous

forme de fiche. L'exploitation des données se déroule de façon standardisée pour les divers types de périmètres: bassins versants, triages forestiers, ensemble du canton. Les résultats ne procurent pas seulement des informations quantitatives sur les indicateurs choisis, mais ils permettent aussi de localiser les surfaces dont l'état est favorable ou critique. Ces informations apportent aussi un soutien à la planification des travaux sylvicoles dans les forêts protectrices.

■ W. Eyer, B. Mazotti, WaldA, FR

Indicateurs - forêts protectrices

No	Indicateurs	Evaluation	No	Indicateurs	% des surfaces	Evaluation
1	Volume sur pied	😊 😐 ⚠️	5a	Écart au profil NaiS - Avalanche	0.3	😊 😐 ⚠️
2	Stades de développement	😊 😐 ⚠️	5b	Écart au profil NaiS - Chute blocs	1.6	😊 😐 ⚠️
3	Proximité à la station	😊 😐 ⚠️	5c	Écart au profil NaiS - Glissement	14.7	😊 😐 ⚠️
4	Exposition aux aléas météo	😊 😐 ⚠️	5d	Écart au profil NaiS - Torrent	83.4	😊 😐 ⚠️

Indicateurs - Toute forêt selon les régions IFF

No	Indicateurs	Evaluation	No	Indicateurs	Evaluation
6	Rajeunissement quantitatif	😊 😐 ⚠️	8	Impact du gibier sur le rajeunissement	😊 😐 ⚠️
7	Rajeunissement en station	😊 😐 ⚠️			

Engelberg OW Une violente tempête de föhn a frappé l'Engelbergtal les 28 et 29 avril 2012. La forêt du Trüglwald, entre Engelberg et Grafenort, a subi d'importants dégâts. De nombreux arbres pourtant solides ont été cassés ou déracinés. Cette forêt très pentue protège la route cantonale ainsi qu'une ligne à haute tension contre les chutes de pierres et les avalanches et assure ainsi l'approvisionnement de la commune d'Engelberg. En automne 2012, l'entreprise du propriétaire forestier a réalisé une coupe de bois dans le cadre des travaux de remise en état. Le film «Lebensadern schützen – natürlich» (protéger des artères vitales – naturellement) livre des images impressionnantes de ces travaux dans cette forêt de protection extrême (www.ow.ch > Lebensadern). Ce film documente de façon authentique les défis

et les conditions de travail difficiles des forestiers et démontre comment des professionnels bien formés maîtrisent ces travaux dangereux, dans des démarches réfléchies et avec une grande habileté. Mais cet exemple montre aussi que des forêts protectrices peuvent elles-mêmes représenter un danger lorsqu'elles ne sont pas soignées régulièrement.

Commande: Office cantonal des forêts et du paysage
Flüelistrasse 3, 6061 Sarnen
■ wald.landschaft@ow.ch



FSC
Sources Mixtes
Groupe de produits issu de forêts bien gérées et d'autres sources contrôlées
Cert no. SQS-COC-100120
www.fsc.org
© 1996 Forest Stewardship Council

IMPRESSUM - Rédaction: Raphael Schwitter, Lukas Denzler | **Accompagnement:** Thomas Brandes, Roland Christen, Richard Walder | **Traduction en français:** Philippe Domont | **Mise en page:** Albi Brun | **Informations complémentaires:** www.foret-de-protection.ch